



- ◆JA石川かほくかぼちゃ部会 発足
- ◆旅立ちを祝って エアリーフローラ初出荷
- ◆高松ぶどう生産組合 新組合長に森田氏
- ◆河北潟から農林水産大臣賞

支店フリーダイヤル

内灘支店 ☎ 0120-968-971
津幡支店 ☎ 0120-968-972
津幡東支店 ☎ 0120-968-973
宇ノ気支店 ☎ 0120-968-974
高松支店 ☎ 0120-968-975

「みんなのよい食プロジェクト」を推進しています。



発行/石川かほく農業協同組合
編集/リバノス編集局

石川県河北郡津幡町字清水子329番地
〒929-0326 TEL. 076-288-3331

月刊：毎月10日発行
印刷：宮下印刷株式会社

<http://www.kahoku.is-ja.jp/>



JA石川かほく 投稿

ほくほくニユース

J A石川かほくかぼちゃ部会 発足

当JAは、園芸振興の基盤確立に向け「JA石川かほくかぼちゃ部会」を発足しました。

二月九日には、当JA本店会議室にて設立総会が開催され、生産者・関係者ら約三十名が出席しました。開会にあたり、村井一宏当JA代表理事専務は「園芸作物の栽培に挑戦する皆さんに敬意を表すとともに、今後の生産の安定、出荷量の増加による多くの農家への波及を期待したい」と挨拶しました。

総会では、部会規約設定の件など議案三件が慎重に審議され、原案通り可決されました。また、初代会長としてかほく市気屋の種本博さんを選出。種本部長は「今後は機械化などにより生産コストや労働時間を減らし、生産規模の拡大、生産者の手取りアップに繋がっていききたい」と話しました。

当JAでは平成三十年から水田



新しく設立した「JA石川かほくかぼちゃ部会」の部会員ら

転作としてカボチャの栽培を推奨しており、生産者は五名から十九名に、出荷量は二・五トンから三十八・二トンと十五倍に増加しました。部会設立により、計画生産と安定出荷の推進、栽培技術の改善統一などを図り、農業者の所得増大を目指します。

旅

立ちを祝って エアリーフロラ初出荷

二月十九日、かほく市気屋の農事組合法人高峰ファームは、石川県オリジナル品種フリージア「エアリーフロラ」の初出荷を行いました。

「できた」と話しました。今年には湿らせた球根を冷蔵して開花時期を早める「湿式栽培」で、三月初旬まで県内や関西の市場に出荷されます。

昨年十月下旬に県央農林総合事務所指導の下、女性生産者が定番のシルクと、新品種のシエルピンク・サンセットを定植。定植後は降雪があったものの、比較的気温が高く推移したため、例年より二週間程度早い出荷となりました。



出荷に向け選別作業を行う女性生産者

高松ぶどう生産組合 新組合長に森田氏

二月十日、高松ぶどう生産組合はかほく市高松産業文化センターで「令和八年高松ぶどう生産組合通常総会」を開催し、生産者・関係者合わせて約四十名が出席しました。開会にあたり、油野和一郎かほく市長、村井一宏当ＪＡ代表理事専務らが祝辞を述べました。

総会では、令和八年事業計画など三件の議案を慎重に審議。生産者の所得向上に向け、近年の異常気象を踏まえた生産技術の改善や担い手対策等への取り組みが承認されました。役員改選では新組合長に森田善明氏が就任。二十六年間組合長を務めた大田昇氏は「これからも生産者一丸となり、所得向上につなげてほしい」と次の世代への期待を込めました。森田組合長は「今後には担い手等の課題解決とブランド力の強化に取り組み、高松ぶど



新組合長に就任した森田氏

うの知名度を上げていきたい」とと意気込みをみせました。

総会後には、県央農林総合事務所職員が令和八年度のデラウェアア防除暦を説明。昨年多発したシタベニハゴロモについて、卵を見つけた時点で落とし、燃やして発生を防ぐよう呼びかけました。

河北潟から農林水産大臣賞

金沢市袋畠町の（株）ホリ乳業の「河北潟A2牧場牛乳」が、食品産業センター主催の令和七年度「優良ふるさと食品中央コンクール」の新技术開発部門で、最高賞の農林水産大臣賞を受賞しました。

「河北潟A2牧場牛乳」は、内灘町の（株）ホリ牧場で飼育されている特定の乳牛からのみ搾ることができるとされる牛乳で、消化不良でお腹がゴロゴロしくいとされる牛乳で、日本人に多い「乳糖不耐症状」を緩和することが認められています。

（株）ホリ牧場の堀牧人専務取締役の、多くの人に牛乳を飲んでもらいたいという強い思いから、どんな人でも飲める牛乳の開発に取り組みました。

今後の展望について、堀専務取締役は「ホイップクリームやソフトクリームなどの加工品をつくるための選択肢に、A2牛乳が入れ



（株）ホリ牧場で飼育されている乳牛



農林水産大臣賞を受賞した「河北潟A2牧場牛乳」

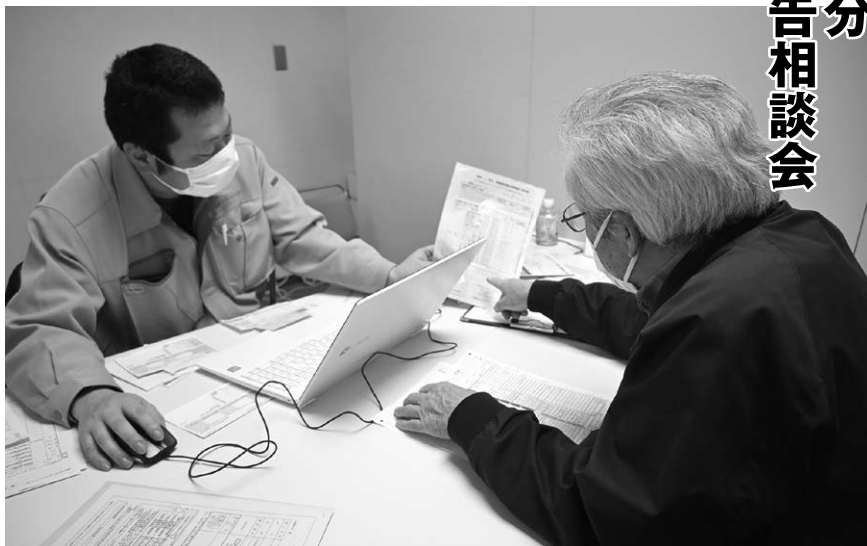
ば嬉しい。牛乳だけでなく、乳製品全体を皆さんに楽しんでもらいたい」と話しました。

令和七年分 確定申告相談会

当JAでは、二月三日から二十七日にかけて、各支店等の十カ所の会場で農業所得に関する収支内訳書作成と令和七年分所得税の確定申告相談会を行いました。

相談会には三百九十名が来場し、農業所得等の確定申告について多くの質問や相談が寄せられました。令和七年度は、米農家を中心に償却資産が増加傾向となりました。

なお、臨時税理士制度の見直しにより、当JAの確定申告相談会は令和七年度をもって終了となります。令和八年度以降の確定申告についてはご自身で行うこととなりますが、できるだけスムーズに農業収支内訳書が作成できるよう研修会を開催する予定です。令和八年は六月下旬ごろを予定しておりますので、再度案内いたします。



当JA職員からの説明を受ける来場者

確定申告相談会 来場者内訳

津幡町	かほく市	内灘町
238名	121名	31名

そくさいかん産直部会 新部長に松井氏

二月二十五日、JAグリーンかほくは津幡町文化会館シグナスにて「第十九回JAグリーンかほく生産者直売所産直部会総会」を開催し、会員数二百五十五名のうち四十二名が本人出席、百四十三名が委任状出席しました。

総会では、第一号議案の令和七年度活動報告並びに収支決算報告の件など三件の議案が審議され、原案通り可決されました。

役員改選では、五年間部会長を務めた笠間勝弘氏が退任し、宇ノ気地区の松井秀憲氏が新たな部会長に就任しました。松井部会長は「直売所には、地域で育てた農産物を地域の方々へ届ける」という価値がある。安心・安全で新鮮な農産物はもちろん、作り手の顔が見える魅力、季節の移ろいを伝える楽しさなど、直売所ならではの強みを高めていきたい」と意気込みました。

総会後には園芸作物の栽培



議案を審議する部会員ら

培におすすめの資材として、高温や湿害などの「非生物的ストレス」による作物の収量減少を軽減する「バイオステイミュラント」について話がありました。肥料や農薬との混用散布ができるといったメリットが説明され、参加者は使用時の注意点を質問するなど関心を寄せました。

(株) JAアグリサポートかほく 定時株主総会

三月二日、(株) JAアグリサポートかほくは当JA本店会議室にて令和七年度(第十五期)定時株主総会を開催し、関係者十三名が参加しました。

総会では、令和七年度計算書類

の承認など四件の議案が審議され、いずれも原案通り可決されました。

令和七年度の飼料用米は、高温・少雨による収量への影響が懸念されましたが、栽培管理の徹底で前年より増収となりました。さらに収支改善を図るため、新たに一般米「ゆめみづほ」の作付けに取り組みました。

作業受託については、能登半島地震で耕作できなかった内灘町の委託先の再開などもあり、新規委託者が増加しました。

令和八年度は、飼料用米の栽培を見合わせ、



慎重に議案を審議する関係者ら

全量一般米の作付けを行います。作業効率化と収穫時期を考え、「ゆめみづほ」「コシヒカリ」の二品種の栽培を予定。今後の経営改善に向けて取り組んでいきます。

冬の味覚がずらり新鮮野菜市

二月十三日、当JA津幡支店と宇ノ気支店は年金受給日に合わせ、恒例の「新鮮野菜市」を開催しました。

津幡支店では、支店活性化委員と生産者が対面販売。ジャガイモやニンジンが百円、泥付きのレンコンが二百円と大特価で販売され、開催を知らなかったお客さんも足を止めて買い物を楽しんでいました。



お得な野菜を購入する来店者

た。また、ふかしたサツマイモが販売され「買ってすぐ食べられる温かい商品はいいね」と来店客は笑顔を見せていました。

宇ノ気支店では、強い粘りが魅力の砂丘長いも、追熟して甘さたっぷりのかほつくりなど、冬の味覚が勢ぞろい。加工品の販売もあり、来店客は「いつも買い物に来ているが、野菜だけでなく餅や赤飯もあるのが嬉しい」と話しました。



砂丘長いもの特徴を聞く来店者

歌 でみんなを笑顔に チャリティーショー開催

二月二十二日、当JAは津幡町文化会館シブナスで「能登半島地震災害支援チャリティーショーIN シブナス二〇二六」を開催し、約六百人が来場しました。

開演にあたり、村井一宏当JA代表理事専務が「当JA管内でも被害は大きく、今も避難生活を送っている方がいる。歌を通じて元気になるしてほしい」と挨拶しました。

ショーでは、三輪一雄さんが「北陸新幹線音頭」などで歌声を披露したほか、二十組の地域住民が出演しました。また、三輪さんと交流があり、令和五年から石川県観光大使でもある大場久美子さんが登場。デュエット曲「能登里山空港くおいでおいで〜」を三輪さんと踊りながら熱唱し、来場者は拍手子で応えました。

大場さんは「辛いときはひとりで悩まないで、私たちにできることを教えてほしい。この活動で皆さんが笑顔になってくれると嬉しい」と話しました。



息の合ったダンスで会場を盛り上げる
三輪一雄さんと大場久美子さん



チャリティーショーの出演者

健康百科

美容に役立てる朝食

管理栄養士・フードスタイリスト 大槻万須美

新生活で慌ただしい朝を過ごしている方も多い時期ですね。忙しいとつい欠食してしまったり、飲み物だけなど簡単なもので済ましてしまいがちですが、美容のためにも朝食はぜひとも取りたいものです。朝食は「食べる美容ケア」ともいえます。

■きちんと朝食を取るメリット
朝食を取ると体内時計がリセットされます。ホルモンの分泌のタイミングが正常化されたり、自律神経のオン・オフが整いやすくなったりするといわれています。朝からしっかりと体温が上がりが代謝もアップすると、日中の活動がスタートしやすくなることも、夜は睡眠の質が上がったり、肌荒れやくすみができにくくなるといった美容につながる効果が生まれます。また、朝食を取ると腸が動くスイッチが入り、便秘になりにくくデトックスに結び付くのもうれしいポイントです。

■美容に良い朝食のポイント

- ①炭水化物・タンパク質をそろえる
- ②野菜・海藻・キノコ・果物でビタミン・ミネラル・食物繊維を意識
- ③発酵食品で腸活強化
- ④よくか

む⑤水分補給も忘れない——の五つがポイントです。

朝食でタンパク質を取ると、睡眠中に細胞などの修復に利用されて減ったタンパク質を補給でき、修復活動の仕上げができるといわれています。大切なのは、タンパク質と炭水化物を一緒に取ることです。血糖値を安定させながらエネルギー源を確保でき、脂肪の合成が起きにくく太りにくい体づくりにも役立つと考えられます。また、消化・吸収のスピードが穏やかな固形や半固形の食品でタンパク質を取ると、腸への負担が少なく、肌や髪の合成に役立つアミノ酸を持続的に供給できると考えられています。例えば、卵一個＋納豆一パックや、ヨーグルト＋サラダチキンの組み合わせで朝に取りたいタンパク質量十五〜二十五gを摂取できます。表情筋を鍛えることにもつながるため、ゆで卵や焼き魚、厚揚げなど、よくかめる食材を取り入れるのも良いですね。



節分の集い

寒さが少しだけ和らいだ2月4日、ほのぼのデイサービスに今年も鬼が現れました！

利用者は、おかめのお面をつけ、豆に見立てた花紙の玉を手にとって気合十分。懸命に退治しようとありったけの玉を赤鬼・青鬼に向かって投げました。中には鬼の棍棒を奪って立ち向かう勇ましい利用者の姿も見られました。

床は花紙で彩られ、皆さんの笑顔がマスクの上からでも分かりました。鬼はかわいそうなほどクタクタになっていましたが、おかげで邪気を払い、多くの福が舞い込む1年になることでしょう。

皆さんの毎日が素敵な日々になるようスタッフ一同、生活支援を精一杯させていただきたいと思います。

ほのぼのデイサービススタッフ一同



◀ほのぼのデイサービスに現れた鬼



花紙を投げて鬼退治をする利用者

ほのぼの だより

持ち込まない・持ち出さない・
拡げない

今年はインフルエンザが猛威を振るっています。

「持ち込まない・持ち出さない・拡げない」は感染経路の遮断の三原則です。ご家庭でも、手洗い・うがい、消毒といった対策が必須となっておりますね。

介護事業所が意識しなければならない事は、利用者の安全を確保し、感染拡大を防ぎ、介護サービスの提供を継続することです。

感染を拡げないために、私たち介護職員は利用者とは日々接しているなかで、体調不良や発熱の自覚症状がなくても、顔色が悪い、いつもより活気がないなど普段と違う様子がないか、声をかけながら確認を行っています。

体調変化に気づく第一ステップとして、基本に立ち返り、より正

しい検温について見直すことにしました。

そこで二月にデイサービスの看護職員による研修を行い、腋下で確実に体温計を挟むための検温の手順や注意点、観察項目を学びました。

観察するときの注意点や手順を意識して行うことで、利用者の変化にいち早く気づくことが大切だと改めて感じた研修でした。また、洋服をたくさん着ていると体温が高くなる、汗をかいていると低くなる、体が細く体温計を挟めない方にはどう対応すればよいかなど、対応策を検討する機会にもなりました。

感染拡大の防止と迅速な対応ができるよう、今回の研修で職員の意識と知識を共有し、利用者の方々が安心して介護サービスを利用できるような環境づくりに努めていきます。

ほのぼのヘルプ スタッフ一同



かぼちゃカレー&こまつなカレー

試食会



どっちも美味しいから
たくさん食べちゃうん
だなあ～

2月21日より発売を開始した「石川県産かぼちゃカレー」と、昨年から販売している「河北潟こまつなカレー」の試食会を22日、JAグリーンかほくで行いました。

当日は新発売を記念して、かぼちゃカレーを3つ購入でこまつなカレーをひとつプレゼントというお得なセットを販売。お客さんからは「かぼちゃの甘さがあって美味しい」「意外とピリッとしていて辛い」「こまつなカレーは他にはなくて珍しい」など、さまざまな感想が寄せられました。



JAグリーンかほくで絶賛発売中!!
ぜひお買い求めください!

仲良し夫婦



かほく市 南谷 直行さん・京子さん

出会いは50年前。妻が働いていたケーキ屋で、私も働くことになったのがきっかけでした。仕事の前に職場の人たちとしていた“早朝野球”のマネージャーを妻がしており、おにぎりやみそ汁を作ってくれていました。面倒見がよく、根性もある妻に惹かれ、すぐに結婚し子宝にも恵まれました。

私が31歳、妻が32歳のとき、ケーキ屋「RICH MOND (リッチモンド)」を開きました。リッチモンドという名前は、私たちが出会ったケーキ屋の工場長につけてもらいました。ふたりで一生懸命に仕事をしていましたが、もともと事務仕事をしていた妻にとっては重労働で、体を壊してしまうこともありました。

仕事のやる気が萎えることがあっても、友達や趣味仲間が支えてくれています。人生の流れの中でできた、人との“つながり”が助けになっていると強く感じます。

つながりを大切にしながら残りの人生を謳歌し、妻の体調が万全になったら、ふたりで温泉にいきたいです。

生産者直売所 そくさいかん 通信 VOL.11

うちのうまいもん食べてって!!



滝上 雅義さん

15年ほど前から、河北潟の圃場で「キャベツ」を栽培しています。河北潟の指定品種である「藍宝(らんぼう)」や、今の時期が旬の「冬藍(とうらん)」など、合わせて24,000玉を育てています。

キャベツは、苗の管理、生育初期の害虫防除と水やりが大変です。植えてすぐにアオムシやヨトウムシに食べられて、枯れてしまうこともあります。

昨年は害虫に加え暑さによる被害がありましたが、今年は少なく、形も色も綺麗なキャベツができました。ひとつずつ手作業での収穫は大変ですが、苗から育てたキャベツが収穫まで上手く育てくれたときは嬉しいです。

今年は、3月末まで「冬藍」を出荷しています。大玉で食感が柔らかく、甘みがあることが特長です。炒め物にして火を通すと、よりキャベツの甘みが出てくるのでオススメです。

そくさいかんで見つけた際はぜひ、うちのうまいもん食べてって!!

家族で楽しむおいしい一皿

簡単レシピで春野菜を楽しもう！

レシピ提供 ● 料理研究家 和田麻紀子

シャキシャキ食感が楽しい！冷めてもおいしいのでお弁当にも

タケノコ入り鶏つくね



※写真は2人分

アレンジ

- タケノコをレンコンやキノコなど季節の野菜に替える
- さんしょうをひと振りして大人向けに

材料 (4人分)

A	タケノコ(ゆでたもの)……100g	塩…………… 小さじ2/3
	鶏ひき肉…………… 400g	こしょう…………… 少々
	小ネギ…………… 4本(40g)	油…………… 適量
	卵…………… 1個	B
	片栗粉…………… 大さじ2	しょうゆ…………… 大さじ2
	おろししょうが…………… 10g	酒…………… 大さじ2
		みりん…………… 大さじ2

作り方

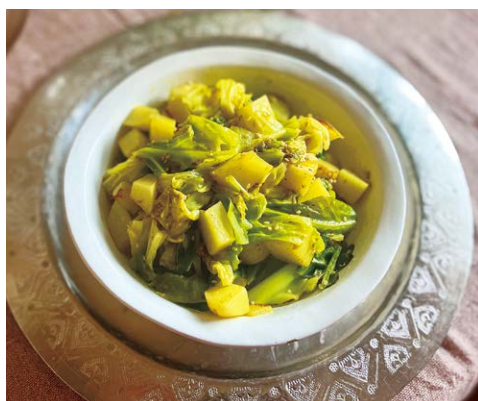
- 1 タケノコは大きめのみじん切りにする。小ネギは飾り用に3、4cm幅に切って少し取っておき、残りを小口切りにしておく。Aをボウルに入れてよくこね、食べやすい大きさに丸めてつくねを作る。
- 2 フライパンを温めて油をひき、つくねを並べる。中火でこんがり色がつくまで焼き、ひっくり返してふたをして5分ほど蒸し焼きにする。ふたを取ってひっくり返しながら焼き上げる。串を刺して透明の肉汁が出るようになったらBを混ぜ合わせて入れ、少しとろみがつくまで火を入れて、つくねに絡める。
- 3 皿に盛り、1で取っておいた小ネギを散らして出来上がり。

ポイント

形崩れを防ぎ、食感を良くするためよくこねましょう。丸めづらい場合は手に油(分量外)を塗るとまとまりやすくなります。

スパイスの香りが食欲そそる

春キャベツと新ジャガイモのごまサブジ (インド風蒸し炒め)



アレンジ

- キャベツや新ジャガイモを冷蔵庫に残った野菜に替える
- 春巻きの皮で巻いて揚げる

材料 (4人分)

キャベツ…………… 300g	塩…………… 小さじ1/2
新ジャガイモ…………… 300g	水…………… 大さじ1
オリーブ油…………… 大さじ1	白ゴマ…………… 大さじ1
ニンニク(みじん切り) ……1片(5g)	
カレー粉…………… 小さじ1	
チリパウダー…………… 適量	

作り方

- 1 キャベツはざく切りにする。新ジャガイモは皮をむき1cm角に切り、水にさらして水気を切っておく。
- 2 フライパンにオリーブ油とニンニクを入れて中火にかけ、香りが出たらキャベツと新ジャガイモ、カレー粉、チリパウダー、塩、水を入れて混ぜ、ふたをして5分ほど加熱する。新ジャガイモに火が通ったら白ゴマを混ぜ入れて出来上がり。

ポイント

難しいコツなく作れるインドの家庭料理です。インドではクミンシードを使いますが、白ゴマで代用して和風にアレンジしています。

料理レシピ募集

ご家庭で簡単にできる、地物・旬の食材を使ったレシピを募集しています。投稿くださったレシピをリバノスやホームページで紹介したいと思いますので、皆様のご自慢料理を送ってくださいね！また、いろいろな食材の保存方法をご存知の方も、併せて募集しています。たくさんのレシピをお待ちしております。

募集方法 (封書でお送りください。)

1. 住所、氏名、電話番号
2. 料理名または食材名
3. レシピまたは保存方法 (簡単にお書きください。)
4. 一言コメント ※1～5の事項を必ず
5. 写真 ※1～5の事項を必ずご記入ください。

宛先

〒929-0326
河北郡津幡町字清水水子329
JA石川かほくりバノス編集部

※レシピが多い場合は、リバノス編集部で選定させていただきます。



楽しむ

家庭菜園

いけのり



「せり、なす

なごぎょうは
ごぼう、ほとけの
び、すずな、すず
しろ」は春の七
草です。日本では古くから、正月明
けの胃腸を休め、邪気を払い万病
を防ぐとして「七草がゆ」を食べる
風習があります。え、なぜこの季節
にこの話題…?」

春の菜園準備に畑へ出たら、雑草
が青々と生えており、その中に春の
七草を発見したので、今回は、雑草
についてお話ししようと思います。

◎雑草とは

辞書には「自然に生えた、つまり
ない、いろいろの草」と定義づけられ
ています。つまり、雑草は人間が経
済性を重視し、目的の栽培作物以
外に生える植物を勝手に悪者扱い
しただけなのです。

春の七草の中には、現代では「雑
草」とみられているものも多く、す
でに我が家の畑にたくさん生えてい

ました。

「せり」や「ほとけのび」は田んぼ
や畦でよく見る雑草、「なすな」は
ぺん草、「はこべら」(あざしろげ)「は
畑でもよく見る雑草、「ごぎょう」は
はこ草」「は道端や空き地でよく見
る雑草です。

ちなみに、
「すずな」「す
ずしろ」はど
んな植物かご
存じですか?
(答えは最後
に…)



【写真】はこべら (あざしろげ)

◎除草はなぜ必要なの?

では、なぜ菜園で除草が必要なの
でしょう。雑草がたくさん生え
ると、①肥料分を雑草が吸ってし
まい、栽培作物の生育が悪くなる、
②雑草の生育が旺盛なため、栽培
作物に日が当たらず生育が悪くな
る、③雑草が害虫や病気の発生源
となり、栽培作物にも被害を及ぼ
す、④防除する際に栽培作物に葉

剤がかかりにくい等が問題となる
からです。

◎雑草の防除法

①マルチ栽培

植付前に黒いマルチを張ると、日
光を遮断することにより、雑草が芽
を出さなくなるので、とても便利で
す。

マルチ栽培をする際は、うね立て
する際にゆつくりと効く肥料を入
れるか、追肥時にマルチをまくりや
すいようにピンで抑える等、追肥の
やり方を考えて張りましょう。

また、わらやもみ殻など、天然の
マルチはそのまま畑にすきこむこと
もでき、追肥を上からまくことがで
きるほか、環境にも優しいのでお勧
めです。

②除草剤の利用

ラウンドアップ、バスタ(またはザ
クサ)などの除草剤がよく利用され
ますが、どちらも栽培作物にかかる
と枯れてしまうので、作物の栽培前
に利用する、または、うね間に利用
するなど注意が必要です。

ラウンドアップは雑草の葉にかけ
ると根まで枯らすため、効き方は
ゆつくりですが、効果が長持ちしま
す。しかし、気温の低い春先は雑草
が枯れるまで時間がかかり、枯れる

前に次の雑草が生えてきてしまっ
たので、あまりお勧めできません。

バスタ(またはザクサ)は雑草の
地上部だけを枯らすので効きが早
い一方、効果は長持ちしません。ス
ギナにもよく効きます。

どちらの除草剤を利用する場合
も、雑草の種が落ちてしまつとど
んどん増えていくので、雑草の小さ
いうちにかけることがポイントで
す。人海戦術による草むしりも同
じですね。

◎花言葉

雑草の花もよく見ると清楚で可
憐なものが多く、ちゃんと花言葉も
あるのです。せりは「清廉で高潔」、
なすなは「すべてを捧げます」など、
けなげです(全国花言葉普及会
ホームページより)。

しかし、雑草にはヘクソカズラ
(屁糞蔓)やハキダメギク、ワルナ
スビなど、可哀そつな名前が多く、
昔からいかに嫌われて
きたかがわかります。い
や、四つ葉のクローバー
(シロツメクサ)だけは
好まれていたのでは?!



さて、クイズの答えです。「すず
な」はかぶ、「すずしろ」はだいこんで
す。

春咲き草花、ダリア

土屋 照二

今月になると多くの秋植え球根類の花が咲いてきます。秋植え球根の多くは花が咲くころから急激に根が衰えて、同時に肥料吸収が衰えるので、それ以後は肥料を与えないで良いでしょう。

◆春咲き草花の管理

四、五月は春咲き草花の開花最盛期になります。春咲き草花の多くは六月下旬まで開花し続けます。成育しながら開花するので十分な肥料が必要です。三月中旬以降に施肥しますが、ゆっくり効く(緩効性)化成肥料なら月一度、液肥なら週一度の間隔で追肥します。化成肥料はBS一号(園芸化成)か、有機入り化成八八八が使いやすいでしょう。花壇なら1㎡あたり二握りを植物体に触れないように与えます。標準的なプランター(十八cm×六十cm)なら一握りを縁に沿って表面にまきます。液肥は三〜五百倍液をかん水代わりに与えます。施肥は六月上旬まですれば良いでしょう。この時期は次々と花を咲かせ、実を結びます。株への負担を軽くするため花がらを

摘みます。パンジーやデージーのように花柄を伸ばすものは花柄下部で切り取るか花柄ごと取り除きます。クリサンセマムやナデシコのように茎を伸ばして開花する種類では花が傷んできたら下位の節の上で切り、枝が混み合うのを防ぎます。

◆花形・色豊富なダリア

春植え球根類は寒さに弱いものが多く、安全に植えられるのは五月以降となりますが、グラジオラスやダリアは四月になれば植えられます。花形と花色が豊富なダリアについて書きます。ダリアの球根は根が肥ったもの(塊根)です。同じ塊根のサツマイモがどこからでも芽(不定芽)を出すのに対して、球根にもともと着いている芽(定芽)からのみ発芽します。球根入手または分球の際には芽が着いていることを確認しましょう。芽は前年の茎に着いていて塊根そのものにはありません(図1)。球根にはたいてい首(図1)という細い部分があり折れたりして傷みやすいので丁寧に扱います。首

が傷んだ場合にも発芽しなくなり、側枝を育てて開花させます。倒伏を防ぐために支柱を添えます。特に大輪種では支柱が必要です。支柱なしで倒伏を防ぐために側枝が三節になったら再び頂芽を除きその側枝を育てる方法があります。成育中は月一度緩効性化成肥料(前述)を株周りに一〜二握り与えます。掘り上げは十一月ですが、形成した塊根すべてが利用できるわ

けでなく芽の着いたものだけが利用でき、一株から五球前後です。掘り上げと分球は芽を着け、首を傷めないように注意します。ダリアは球根、挿し木、種子いずれから栽培しても容易に開花します。種子も売られています。種子から育てる場合は、九cm鉢で苗を育て、大きくなったら二〜三節土に埋まるようにして植えます(図3)。理由は地下の茎に定芽があることが必要だからです(前述)。ダリアには一重、コラレット、

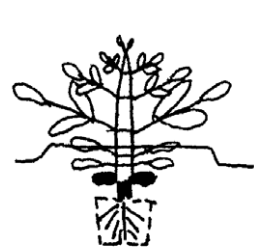


図3

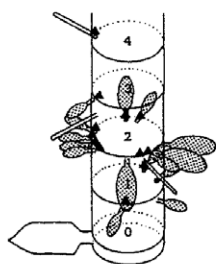


図2



図1



図5



図4

アネモネ(図4)、ポン、カクタス(図5)、デコラティブ等の花形、紫、赤、桃、橙、黄、白、絞り等の花色があります。

お便り OTAYORI コーナー

今年が雪が多く、畑の野菜の収穫ができないですね。かほく市 松井 春美
 今年は1月中旬から2月にかけて大雪が降りました。畑が雪で埋もれていると、思うように収穫作業が進みませんね。野菜にとっても、重たい雪の中での生育は過酷です。そんな環境で育った野菜は、甘みが増して美味しいこと間違いなしです。収穫が待ち遠しいですね。

年齢を考えると、毎月誌面でのJAの情報にはアプリ中心（スマホ、パソコン）より、やはりうれしい。アプリなど便利ですが、ペンを持ち、ハガキの頭の体操もうれしいです。かほく市 南 一美

今の時代はデジタル化が進み、本や漫画もスマホで読めるようになりました。スマホがあれば、いつでもどこでも読めてとても便利ですが、紙には紙の良さがありますよね。ページをめくったり、ペンで書き込んだりすることも頭の体操に繋がります。これからもハガキをお待ちしていますね。

毎月たのしみに見ております。近頃年のせいか、ほのぼのの日より、デイサービスをよく読みます。

かほく市 折戸 トヨ子
 ご愛読ありがとうございます。ほのぼのの日より、ほのぼのデイサービスのコーナーでは、施設でのイベントや利用者の思い出などを掲載しています。利用者の生の声や、ありのままの感情を皆さんに届けています。読んでいただき、文字通り「ほのぼの」とした気持ちになっていただければと思います。

種の保存方法、凄く参考になりました。今年は5年前の小豆をまいてみたいと思います。

かほく市 川端 春美
 2月号の「楽しもう家庭菜園」で紹介した記事ですね。種の保存状態によっては、購

入してから数年経っていても発芽することがあるとは驚きでした。川端さんの5年前の小豆も発芽するかもしれないと思うと、なんだかわくわくしますね。芽が出たらまた教えてください。

〈健康百科〉の食べ物で冬の感染症対策が参考になりました。

津幡町 越崎 優子
 気温や環境の変化で体調を崩しやすくなるこの時期に、栄養が偏っていると免疫力が下がり、感染症などにかかりやすくなります。誌面で紹介したハクサイ、ショウガ、牡蠣を取り入れ、栄養バランスのとれた食事を心がけたいですね。3食しっかり食べて、元気な体をつくりましょう。

その他、たくさんのお便りが届いています。紙面の都合上、全員の方のお便りを載せることができない場合もございます。ご了承下さい。実名で載せさせていただきますいておりますが、匿名希望の方は明記してください。お便りをお待ちしております。

＜お便りのあて先＞
 〒929-0326 河北郡津幡町字清水チ329
 JA石川かほくりパノス編集局



題「草」

石本よし一選

秀

放課後に円陣組んで草野球
山崎 洋子(横浜)

評 遊んでいるようでも、最近の子供たちは、忙しい毎日を送っている。勉強にスポーツにそしてゲーム機にも覆不足するほどに夢になっっている子もいると聞くことがある。
 放課後に円陣を組んで、部活に励むのも、やがて甲子園を夢見るたくましい少年が育つかも知れない。怪我の無いよう気を付けて、白球を追いかけてほしい。
 一日一日の小さな努力が、やがて大きな大輪を咲かせることだろう。

佳作

出番待つ新品草履晴れ姿
川端 春美(狩鹿野)

道草が得意で米寿まで生きる
藤沢 充子(瓜生)

よもぎ摘み春を味わう草団子
井田 宏子(井野河内)

粕汁に春草浮かぶ今朝の幸
松村小夜子(岩崎)

雑草に占領されて花いずこ
山崎 邦夫(横浜)

入選

踏まれても負けずに生きる強い草
山田 一枝(東荒屋)

畑仕事雑草取りが一苦労
辻田 正寿(領家)

春風も草木も祝う喜寿の道
鈴木 準一(北中条)

熊の鈴道草せずに登下校
永多 澄枝(牟首)

雑草が水も肥料も無く育ち
山崎 直樹(上矢田)

思い出す母の手作り草だんご
澤本 昭子(内日角)

草餅をほおぼり一服農作業
吉田 順子(川尻)

雑草が目につくけれど多忙とき
古林 照子(長柄町)

冬季節草餅食べて腹満たす
山田 節子(狩鹿野)

下校時道草しながらたどり着く
堂川 武久(領家)

草だんご食べてなつかし祖母の味
池田ひろみ(夏栗)

腰曲げて餅草摘みの母思ふ
藏本 義弘(横浜)

道草でお互いを知る子供たち
兼保 直美(潟端)

休耕田一年経てば草野原
岡田 清秀(八ノ谷)

軍事便草葉の陰で見守ると
前山優美子(太田)

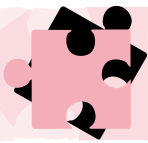
雪かきで草のみどりの美しく
岡井 昭江(二ツ屋)

雑草と言っけどちゃんと名前あり
小田たけとし(兵庫)

幸せの四つ葉のクローバーだつて草
小田 和子(兵庫)

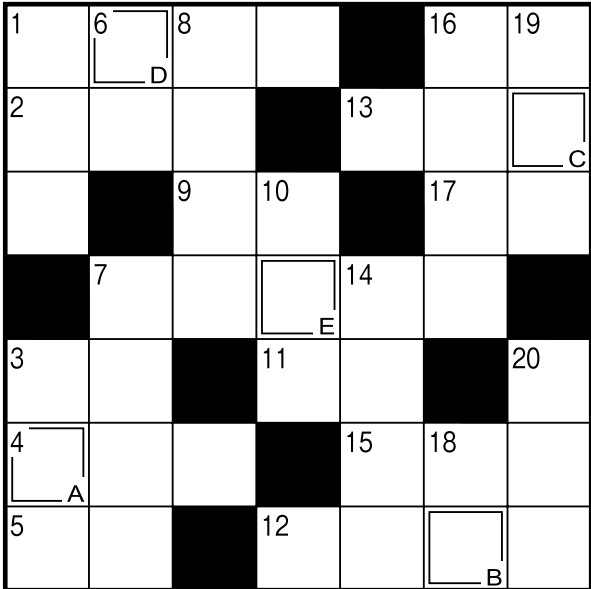
六月号題 「歩」三句マデ
 ● 締切り 四月十日必着
 七月号題 「遠」三句マデ
 ● 締切り 五月十日必着
 ▲投句先
 〒929-0326 河北郡津幡町字清水チ329
 石本よし一宛

※投句の際、住所・氏名をお書き忘れのないようお願い致します。



クロスワードクイズ 頭の体操??

Q 二重マスの文字をA～Eの順に並べてできる言葉は何でしょうか?



➡ ヨコのカギ

- 1 ナノハナと呼ばれることもあります
- 2 ——は流流仕上げを御覧じろ
- 3 若いメンドリが生んだものには二つ入っていることも
- 4 桜が咲く時期ならではのレジャー
- 5 竿や糸、針を使って楽しめます
- 7 津軽、関門、ドーバーといえぱ
- 9 セロリやミツバは——科の野菜です
- 11 うわ、服にコーヒーの——がついちゃった
- 12 北口樺花選手の専門種目
- 13 お金を入れます。春に買うと「お金で張る」から縁起がいいそうです
- 15 ——転換しようと散歩に出た
- 16 田植えに向けて育てます
- 17 酔っぱらって巻く人もいます

⬇ タテのカギ

- 1 潮干狩りでよくとれる二枚貝
- 3 ガソリンは——性の高い液体です
- 6 海に浮かべて目印にします
- 7 ゴロゴロゴロ…ピカッ!
- 8 工事が終わり建物が完成すること
- 10 相撲を取る人のこと
- 14 連載ではありません
- 16 伊勢神宮は——と外宮に分かれています
- 18 白神山地を象徴する木
- 19 トランプのJ、Q、Kのこと
- 20 唱歌「春の小川」に出てくる花



PRESENT

- ◆ 応募方法 ハガキに①答え②住所・氏名・電話番号③本誌に対するご意見・身近な役立つ情報などをご記入の上、下記あて先までご応募ください。正解者の中から抽選で5名の方に1,000円分の商品券をプレゼントします。
- ◆ あて先 〒929-0326 津幡町字清水チ329 JA石川かほく「リバノス編集部」
- ◆ 応募締切 4月10日(消印有効) ◆ 当選発表 リバノス6月号

2月号クイズ当選者

〈答え〉ゴウカク

- 坂倉 佳世 さん
- 瀧端 良子 さん
- 西村 宣子 さん
- 東中千代枝 さん
- 寺内 良美 さん



第13回 理事会だより 令和8年2月27日(金)開催

● 審議事項

- 第1号議案 理事と組合との契約承認(購買取引)について
- 第2号議案 理事と組合との契約承認(融資取引)について
- 第3号議案 通所介護事業に係る料金改定について
- 第4号議案 株式会社JAアグリサポートかほく令和8年度事業計画(案)について

● 報告検討事項

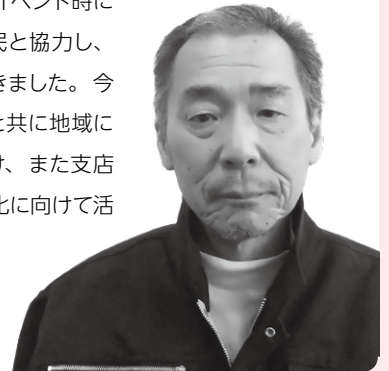
- (1) 令和8年1月末事業実績について
- (2) 令和7年度会計監査人監査期中Ⅲの監査日程について
- (3) 理事と組合との契約締結報告について
- (4) 株式会社JAアグリサポートかほく令和7年度事業報告及び収支決算並びに損失処理案について
- (5) コンプライアンス関連事項の報告について
- (6) 有価証券の今後の取扱いについて
- (7) 宇ノ気給油所の臨時休業について
- (8) その他

支店活性化委員から、こんにちは!

地域に寄り添い支店の活性化に向けて

内灘支店活性化委員の濱田親志です。
支店活性化委員としての活動を始めて、今年で8年目になります。今までの活動を振り返ると、コロナ等もあり十分な活動ができない時期もありましたが「元気内灘とれたて市」や「世界の凧の祭典」をはじめとするイベント時には、支店職員や地域住民と協力し、楽しく開催することができました。今後も同委員会のメンバーと共に地域に寄り添った取り組みを続け、また支店職員と協力し、支店活性化に向けて活動していきたいと思ひます。

内灘支店活性化委員
濱田 親志





JA石川かほく
2027年度

新規採用職員募集



JA 石川かほくでは

“人と人とのコミュニケーションを大切に、地域の役に立っていききたい…”

そんな志を抱く仲間を募集しています。

自分のために、地域のために、私たちと一緒に働きませんか。



詳しくはJA石川かほくの
ホームページをご覧ください。

JA 石川かほく
ホームページ



組合員の皆さん

JA石川かほく ポイントサービスの会員になって お得なポイ活始めませんか？

貯めて！

- JAグリーンかほくへの来店、お買い物で！
- 支店への来店
- 貯金、ローン
- 年金受取、公共料金引き落とし
- 肥料や農薬、自動車などの購入
- 各種共済契約

など、JA事業の利用量に応じて
ポイントがたまります

使って！

- JAグリーンかほくでの
支払い時に使える！
- お好きなカタログギフトと交換！

新規加入の方は

**500ポイント
プレゼント！**

(お申し込みは最寄りの支店まで)



JAグリーンかほくからのお知らせ

大変ご迷惑をおかけしますが、**店内棚卸し**のため

令和8年 **3月31日(火)** は**休業**とさせていただきます。

